

Internal Audit MSU.

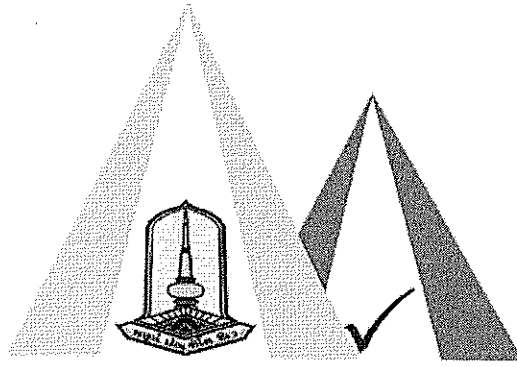
แผนปฏิบัติการ 4 ปี

(พ.ศ. 2556 -2559)

สำนักตรวจสอบภายใน มหาวิทยาลัยมหาสารคาม

คณะกรรมการตรวจสอบประจำปีมหาวิทยาลัยอนุมัติ ในการประชุมครั้งที่ 7/555

วันที่ 28 กันยายน 2555



Internal Audit MSU.

แผนปฏิบัติการ 4 ปี

(พ.ศ. 2556 - 2559)

สำนักตรวจสอบภายใน มหาวิทยาลัยมหาสารคาม

คณะกรรมการตรวจสอบประจำมหาวิทยาลัยอนุมัติ ในการประชุมครั้งที่ 7/2555
วันที่ 28 กันยายน 2555

คำนำ

ตามพระราชกฤษฎีกาว่าด้วยหลักเกณฑ์และวิธีการบริหารกิจการบ้านเมืองที่ดี พ.ศ. 2546 ได้กำหนดหลักเกณฑ์และวิธีการปฏิบัติราชการให้ส่วนราชการและข้าราชการปฏิบัติเพื่อให้เกิดการบริหารจัดการที่ดี โดยหมวด 3 มาตรา 9 ได้กำหนดสาระสำคัญไว้ว่า ก่อนที่ส่วนราชการจะดำเนินการภารกิจใด ต้องจัดทำแผนปฏิบัติการไว้เป็นการล่วงหน้าทั้งแผนระยะยาวและรายปี ให้สอดคล้องกับแผนบริหารราชการแผ่นดิน พ.ศ. 2555 - 2558 (ซึ่งได้ประกาศในราชกิจจานุเบกษาเมื่อวันที่ 21 กันยายน 2554) ซึ่งการจัดทำต้องกำหนดรายละเอียดของขั้นตอน ระยะเวลา งบประมาณ เป้าหมาย ผลสัมฤทธิ์ และตัวชี้วัดความสำเร็จของภารกิจ รวมทั้งมีการติดตาม และประเมินผลการปฏิบัติราชการตามหลักเกณฑ์และวิธีการที่ส่วนราชการกำหนด

สำนักตรวจสอบภายใน มหาวิทยาลัยมหาสารคาม ได้จัดทำแผนปฏิบัติการ โดยได้ทบทวน วิสัยทัศน์ ปรัชญา พันธกิจ การวิเคราะห์สภาพแวดล้อมและศักยภาพ และทบทวนผลการดำเนินงาน ได้นำกรอบของมหาวิทยาลัยที่บูรณาการภารกิจและยุทธศาสตร์ของมหาวิทยาลัยที่มีความสอดคล้องกับแผนบริหารราชการแผ่นดิน กรอบแผนอุดมศึกษาระยะยาว 15 ปี ฉบับที่ 2 (พ.ศ. 2551 - พ.ศ. 2565) และผลการดำเนินงานของมหาวิทยาลัยจากแผนปฏิบัติการ 4 ปี (พ.ศ. 2555 - 2558) มาเป็นแนวทางในการจัดทำแผนปฏิบัติการ 4 ปี (พ.ศ. 2556 - 2559) โดยบูรณาการภารกิจและยุทธศาสตร์ของสำนักตรวจสอบภายในที่มีความสอดคล้องและสามารถสนับสนุนยุทธศาสตร์มหาวิทยาลัยมหาสารคาม และการขับเคลื่อนแผนปฏิบัติการ 4 ปี ไปสู่การปฏิบัติและการกำกับติดตาม

สำนักตรวจสอบภายใน มีความคาดหวังให้แผนปฏิบัติการ 4 ปี (พ.ศ. 2556 - 2559) ที่จัดทำขึ้นนั้น จะเป็นเครื่องมือสำหรับการบูรณาการเพื่อแปลงแผนสู่การปฏิบัติที่ชัดเจน โดยจะได้จัดทำแผนปฏิบัติงานประจำปีให้สอดคล้องเป็นไปในทิศทางเดียวกัน อันจะก่อให้เกิดประสิทธิภาพ และประสิทธิผลต่อไป

สำนักตรวจสอบภายใน
กันยายน 2555

สารบัญ

	หน้า
ส่วนที่ 1	
1.1	
ปรัชญา ปณิธาน วิสัยทัศน์ พันธกิจ ยุทธศาสตร์ เป้าประสงค์ กลยุทธ์	
วิสัยทัศน์ พันธกิจ ยุทธศาสตร์ เป้าประสงค์ กลยุทธ์ สำนักตรวจสอบภายใน	2
นโยบายการบริหารงาน	4
แนวทางเสริมในการพัฒนาและปรับปรุง	4
ทิศทางการพัฒนาสำนักตรวจสอบภายในตามแผนปฏิบัติการ 4 ปี	5
ส่วนที่ 2	
2.1	
แผนปฏิบัติการ 4 ปี พ.ศ. 2556 – 2559 สำนักตรวจสอบภายใน	
แสดงความเชื่อมโยงแผนบริหารราชการแผ่นดิน (พ.ศ. 2556 – 2559)	8
ยุทธศาสตร์สู่การปฏิบัติมหาวิทยาลัยมหาสารคามกับยุทธศาสตร์สำนักตรวจสอบภายใน	9
ยุทธศาสตร์สู่การปฏิบัติสำนักตรวจสอบภายใน	10
Strategy MRP สำนักตรวจสอบภายใน มหาวิทยาลัยมหาสารคาม	11
ยุทธศาสตร์/เป้าประสงค์/ตัวชี้วัด/ค่าเป้าหมาย/กลยุทธ์/โครงการ-กิจกรรม	12
สำนักตรวจสอบภายใน มหาวิทยาลัยมหาสารคาม	
ประมาณการงบประมาณรายจ่าย พ.ศ. 2556 – 2559 สำนักตรวจสอบภายใน	17
มหาวิทยาลัยมหาสารคาม	
ส่วนที่ 3	
3.1	
แนวโน้มและทิศทางการทำงาน สำนักตรวจสอบภายใน	
แนวโน้มและทิศทางการพัฒนาสำนักตรวจสอบภายใน ในช่วงแผนปฏิบัติการ 4 ปี	19
แนวโน้มการพัฒนางานตรวจสอบภายใน	20
กรอบนโยบายทิศทางการพัฒนาสำนักตรวจสอบภายใน	20
ปัจจัยภายในที่มีผลกระทบต่อการบริหารงานตรวจสอบภายใน	23
สภาพปัจจุบันและหน้าที่ความรับผิดชอบของสำนักตรวจสอบภายใน	24
หน้าที่ของสำนักตรวจสอบภายใน	24
งานตรวจสอบการเงิน บัญชี และทรัพย์สิน	25
งานบริหารงานทั่วไป	26
การวิเคราะห์สภาพแวดล้อม ศักยภาพของสำนักตรวจสอบภายใน (SWOT Aralysis)	27
ภาคผนวก	
1	
อัตลักษณ์องค์กรของสำนักตรวจสอบภายใน	30
2	
โครงสร้างสำนักตรวจสอบภายใน มหาวิทยาลัยมหาสารคาม	31
3	
โครงสร้างการบริหารงานสำนักตรวจสอบภายใน	32
4	
บุคลากรสำนักตรวจสอบภายใน มหาวิทยาลัยมหาสารคาม	33
5	
คณะผู้จัดทำ	34

ส่วนที่ 1

ปรัชญา ปณิธาน วิสัยทัศน์ พันธกิจ ยุทธศาสตร์
เป้าประสงค์ กลยุทธ์



วิสัยทัศน์ พันธกิจ ยุทธศาสตร์ เป้าประสงค์ กลยุทธ์
สำนักตรวจสอบภายใน มหาวิทยาลัยมหาสารคาม

ปรัชญา (Philosophy)

มุ่งเน้นแนวคิดที่ทันสมัย สร้างความมั่นใจแก่องค์กร

ปณิธาน (Determination)

ยึดมั่นในจริยธรรม สร้างความเข้มแข็งให้องค์กร

วิสัยทัศน์ (Vision)

สนับสนุนข้อมูลสารสนเทศเพื่อสร้างความแข็งแกร่งการบริหารองค์กรทุกระดับอย่างต่อเนื่อง
เทียบเท่ามาตรฐานสากล

ค่านิยมองค์กร : TAKASILA

T = Teamwork	มีความร่วมมือ มีการทำงานเป็นทีมและเป็นกลไกไปในทิศทางเดียวกัน
A = Advanced Technology	มีความก้าวหน้าทางด้านเทคโนโลยีทั้งการเรียนการสอนและการบริหารจัดการ
K = Knowledge-Local based	มีการแลกเปลี่ยนและถ่ายทอดความรู้ท้องถิ่น
A = Accountability	มีพฤติกรรมความรับผิดชอบต่อหน้าที่ของตนเองและผู้อื่น
S = Student-centered	จัดการเรียนการสอนแบบให้นักเรียนเป็นศูนย์กลาง
I = Integrity	มีอัตลักษณ์ของตัวตนที่มาจากความซื่อสัตย์และความซื่อตรง
L = Learning organization	เป็นองค์กรแห่งการเรียนรู้
A = Academic Networking	เป็นองค์กรสร้างเครือข่ายทางวิชาการ

พันธกิจ (Mission)

1. มุ่งเสริมสร้างกระบวนการกำกับดูแลที่ดี และมีความโปร่งใสในการปฏิบัติงาน
2. มุ่งให้หลักประกันอย่างเที่ยงธรรม และคำปรึกษาอย่างเป็นอิสระ
3. มุ่งเน้นการพัฒนา และเพิ่มคุณค่าให้แก่องค์กร

ยุทธศาสตร์ (Strategy Directions)

สนับสนุน ส่งเสริมระบบการบริหารมหาวิทยาลัยตามหลักการบริหารจัดการที่ดี เพื่อให้ก้าวทันต่อการเปลี่ยนแปลง ดังนี้

1. กำกับดูแลการปฏิบัติงานเพื่อให้บรรลุเป้าประสงค์ที่กำหนด
2. การบริหารจัดการอย่างมีธรรมาภิบาล และมีระบบบริหารการเงินอย่างยั่งยืน
3. มีระบบสารสนเทศที่ทันสมัยครบถ้วน ถูกต้อง และเชื่อมโยงครอบคลุมพันธกิจ
4. มีกระบวนการบริหารจัดการที่มีประสิทธิภาพ และตอบสนองต่อการพัฒนามหาวิทยาลัย
5. การประเมินประกันคุณภาพอยู่ในเกณฑ์มาตรฐาน
6. ส่งเสริมการสร้างจิตสำนึกของบุคลากรในการพัฒนาระบบกายภาพและสภาพแวดล้อม

ให้เป็นมิตรกับธรรมชาติ

เป้าประสงค์ (Goal)

1. ส่งเสริมและสนับสนุนให้บุคลากรทุกระดับมีส่วนร่วมตามหลักการบริหารจัดการบ้านเมืองที่ดี
2. มีระบบการเงินอย่างยั่งยืนเพื่อเพิ่มประสิทธิภาพการบริหารจัดการงบประมาณ
3. มีระบบสารสนเทศที่ทันสมัยครบถ้วนถูกต้องและเชื่อมโยงครอบคลุมพันธกิจ
4. มีกระบวนการบริหารจัดการที่มีประสิทธิภาพ และตอบสนองต่อการพัฒนามหาวิทยาลัย
5. มีผลการประเมินประกันคุณภาพอยู่ในเกณฑ์มาตรฐาน
6. ความโปร่งใสด้านการจัดซื้อจัดจ้าง
7. มีการรณรงค์ ส่งเสริมการสร้างจิตสำนึกของบุคลากรในการพัฒนาระบบกายภาพและสภาพแวดล้อมให้เป็นมิตรกับธรรมชาติ

วัตถุประสงค์ (Objectives)

ให้ข้อมูลสารสนเทศและคำปรึกษาต่อผู้บริหารทุกระดับในการพัฒนา การประเมินความเสี่ยง การควบคุมภายใน และการกำกับดูแลที่ดี เพื่อส่งเสริมให้มหาวิทยาลัยฯ เจริญก้าวหน้าอย่างต่อเนื่อง

กลยุทธ์ (Strategy)

1. ส่งเสริมให้เกิดกระบวนการกำกับดูแล การบริหารความเสี่ยงและการควบคุมของส่วนราชการที่เหมาะสมและมีประสิทธิภาพ
2. ส่งเสริมให้การปฏิบัติงานของส่วนราชการมีประสิทธิภาพและประสิทธิผล เป็นการเสริมสร้างมูลค่าให้กับส่วนราชการ
3. ส่งเสริมให้การบริหารทรัพยากรของส่วนราชการเป็นไปอย่างคุ้มค่าและก่อให้เกิดประโยชน์แก่ส่วนรวม
4. นำเอามาตรฐานการตรวจสอบภายใน และจริยธรรมการปฏิบัติงานตรวจสอบภายใน ของส่วนราชการมาใช้ปรับปรุงกระบวนการตรวจสอบภายใน
5. ศึกษา พัฒนาวิธีการประเมินระบบการควบคุมภายใน และการบริหารความเสี่ยง สอดคล้องเป็นไปตามแนวทางการจัดวางระบบการควบคุมภายในและกาประเมินผลการควบคุมภายใน
6. ปรับปรุงคุณภาพของงานตรวจสอบภายใน แผนการตรวจสอบภายใน การปฏิบัติงาน และการรายงานผลการตรวจสอบให้ทันกับการจัดการเหตุการณ์ต่าง ๆ ที่สำคัญได้อย่างเหมาะสม

นโยบายการบริหารงาน

งานตรวจสอบภายในเป็นเครื่องมือสำคัญของฝ่ายบริหารในการตรวจสอบ ติดตามประเมินผลการดำเนินงานภายในส่วนราชการ เพื่อให้ผลการดำเนินงานเป็นไปตามเป้าหมายที่กำหนด และการสนับสนุนส่งเสริมให้การปฏิบัติงานในทุกระดับของหน่วยงานในส่วนราชการบรรลุวัตถุประสงค์และเป้าหมายอย่างมีประสิทธิภาพ มีการใช้ทรัพยากรอย่างคุ้มค่าภายใต้การบริหารความเสี่ยง การควบคุมและกำกับดูแลที่ดีเหมาะสมและมีประสิทธิผล ดังนั้น สำนักตรวจสอบภายในจึงกำหนดนโยบายการบริหารงานเพื่อใช้เป็นแนวทางในการปฏิบัติงาน สามารถตอบสนองและสนับสนุนภารกิจหลักของมหาวิทยาลัยมหาสารคาม ดังต่อไปนี้

1. ดำเนินบทบาทในการเสริมสร้างให้มีระบบบริหารจัดการที่ดี โดยการตรวจสอบเพื่อให้ทราบ และแสดงความเห็นเกี่ยวกับการบริหาร และดำเนินงาน ว่าเป็นไปตามระเบียบ ข้อบังคับ แผนงาน วัตถุประสงค์ของมหาวิทยาลัยโดยประหยัด บรรลุผลตามเป้าหมาย และคุ้มค่า
2. ปฏิบัติหน้าที่อย่างเป็นอิสระและเป็นกลาง ยึดมั่นในมาตรฐานการปฏิบัติงานตรวจสอบภายใน และจรรยาบรรณการปฏิบัติงานของงานตรวจสอบภายในของส่วนราชการ
3. ส่งเสริมสนับสนุนให้การตรวจสอบหน่วยรับตรวจ เป็นไปเพื่อสร้างสรรค์ รัตกุม ชั่งมงวด มีประสิทธิภาพ มีคุณภาพเพียงพอที่จะป้องกันความเสียหาย และทันต่อเหตุการณ์ โดยให้มีการตรวจสอบอย่างเป็นระบบ และมีเป้าหมายชัดเจน เน้นการตรวจสอบให้ข้อคิดเห็นและข้อเสนอแนะ เป็นไปตามกฎระเบียบ และมาตรฐานที่รับรองทั่วไปที่เกี่ยวข้อง
4. พัฒนาระบบงานและสมรรถนะของบุคลากรอย่างต่อเนื่อง เพื่อมุ่งเน้นให้มีศักยภาพในการปฏิบัติราชการได้อย่างมีประสิทธิภาพอย่างมืออาชีพ
5. สร้างสร้างความเข้าใจอันดีระหว่างผู้ตรวจสอบกับผู้รับตรวจ โดยเน้นการให้ข้อคิดเห็น ข้อเสนอแนะ และแนวทางการปฏิบัติที่ถูกต้อง

แนวทางเสริมในการพัฒนาและปรับปรุง

1. นโยบายและการสนับสนุนของฝ่ายบริหาร ด้านงบประมาณและทรัพยากรอย่างเพียงพอ เพื่อให้ผู้ตรวจสอบภายใน สามารถปฏิบัติงานการตรวจสอบภายใน ในหน้าที่ความรับผิดชอบตามขอบเขตการทำงานที่ต้องครอบคลุมทุกภารกิจที่อยู่ในความรับผิดชอบของผู้บริหารสูงสุด
2. ส่งเสริมและพัฒนาระบบงานสารสนเทศ เพื่อช่วยให้การบริหารเป็นไปอย่างมีประสิทธิภาพสูงสุด ทำให้การตรวจสอบรวดเร็วขึ้นและสามารถสรุปเพื่อให้ความเห็น ต่อผู้บริหารหรือผู้ใช้ข้อมูลได้ทันเวลา
3. การพัฒนาศักยภาพ ความสามารถ และทักษะของผู้ตรวจสอบภายใน จะต้องเป็นผู้รอบรู้ในวิชาชีพสาขาอื่นซึ่งจำเป็นต่อการปฏิบัติงานตรวจสอบภายใน รวมทั้งต้องมีการพัฒนาตนเองอย่างต่อเนื่องสม่ำเสมอและทันต่อเหตุการณ์ที่เปลี่ยนแปลงตลอดเวลา
4. ให้ผู้ตรวจสอบภายใน ได้รับข้อมูลข่าวสารทันต่อเหตุการณ์รวมทั้งได้รับข้อมูลการประชุมระดับผู้บริหารเกี่ยวกับบริหารเกี่ยวกับกำหนดแผน หรือนโยบายการบริหารหรือปรับปรุงเปลี่ยนแปลงแผนงาน
5. ประชาสัมพันธ์ให้หน่วยรับตรวจมีความเข้าใจที่ถูกต้องในการปฏิบัติภารกิจของสำนักตรวจสอบภายใน เพื่อเสริมสร้างความเข้มแข็งให้องค์กร

ทิศทางการพัฒนาสำนักตรวจสอบภายในตามแผนปฏิบัติการ 4 ปี

1. ด้านนโยบาย

1.1 เสริมสร้างให้มีระบบบริหารจัดการที่ดี โดยการตรวจสอบเพื่อให้ทราบ และแสดงความเห็นเกี่ยวกับการบริหาร และดำเนินงาน ว่าเป็นไปตามระเบียบ ข้อบังคับ แผนงาน วัตถุประสงค์ของมหาวิทยาลัยโดยประหยัด บรรลุผลตามเป้าหมาย และคุ้มค่า

1.2 ปฏิบัติหน้าที่อย่างเป็นอิสระและเป็นกลาง ยึดมั่นในมาตรฐานการปฏิบัติงานตรวจสอบภายใน และจริยธรรมการปฏิบัติงานของงานตรวจสอบภายในของส่วนราชการ

1.3 ส่งเสริมสนับสนุนให้การตรวจสอบหน่วยรับตรวจ เป็นไปเพื่อสร้างสรรค์ รัตกุม เข้มงวด มีประสิทธิภาพ มีคุณภาพเพียงพอที่จะป้องกันความเสียหาย และทันต่อเหตุการณ์

1.4 พัฒนาระบบงานและสมรรถนะของบุคลากรอย่างต่อเนื่อง เพื่อมุ่งเน้นให้มีศักยภาพในการปฏิบัติการได้อย่างมีประสิทธิภาพอย่างมืออาชีพ

1.5 สร้างความเข้าใจอันดีระหว่างผู้ตรวจสอบกับผู้รับตรวจ โดยเน้นการให้ข้อคิดเห็น ข้อเสนอแนะ และแนวทางการปฏิบัติที่ถูกต้อง

2. ด้านกลยุทธ์และการดำเนินงาน

2.1 ด้านกลยุทธ์

2.1.1 นำเอามาตรฐานการตรวจสอบภายในที่เป็นสากล นำมาใช้เป็นแนวทางปรับปรุงกระบวนการตรวจสอบภายในให้ดียิ่งขึ้น

2.1.2 ศึกษาและพัฒนาวิธีการประเมินการบริหารความเสี่ยงและระบบการควบคุมภายใน

2.1.3 ปรับปรุงวิธีการจัดทำแผนการตรวจสอบ การจัดทำรายงาน ให้รวดเร็วและทันต่อเหตุการณ์

2.1.4 พัฒนาระบบการให้คำปรึกษาแก่หน่วยรับตรวจทั่วทั้งองค์กร

2.1.5 ส่งเสริมให้บุคลากรมีความรู้ ความเข้าใจในบทบาทของการตรวจสอบภายในตามมาตรฐานการตรวจสอบภายในและจริยธรรมของผู้ตรวจสอบภายในของส่วนราชการ

2.1.6 ประชาสัมพันธ์เกี่ยวกับอำนาจหน้าที่ของสำนักตรวจสอบภายใน เพื่อสร้างความเข้าใจกับผู้บริหาร หน่วยรับตรวจ หน่วยงานที่เกี่ยวข้องและบุคคลทั่วไป

2.2 ด้านการดำเนินงาน

2.2.1 การตรวจสอบภายใน มุ่งเน้นให้ความสำคัญกับการการตรวจสอบการดำเนินงาน การตรวจสอบการปฏิบัติตามกฎระเบียบ ข้อบังคับ และการตรวจสอบการบริหารจัดการ

2.2.2 ส่งเสริมสนับสนุนให้การตรวจสอบหน่วยรับตรวจเป็นไปเพื่อสร้างสรรค์ รัตกุม เข้มงวด มีประสิทธิภาพ มีคุณภาพเพียงพอที่จะป้องกันความเสียหาย และทันต่อเหตุการณ์ โดยให้มีการตรวจสอบอย่างเป็นระบบ และมีเป้าหมายชัดเจน เน้นการตรวจสอบให้ข้อคิดเห็นและข้อเสนอแนะ เป็นไปตามกฎระเบียบ และมาตรฐานที่รับรองทั่วไปที่เกี่ยวข้อง

2.2.3 การปฏิบัติหน้าที่อย่างเป็นอิสระและเป็นกลาง ยึดมั่นในมาตรฐานการปฏิบัติงานตรวจสอบภายในและจริยธรรมการปฏิบัติงานของงานตรวจสอบภายในของส่วนราชการ

2.2.4 บุคลากรของหน่วยงานทุกคนได้รับการฝึกอบรมในหลักสูตรวิชาชีพต่าง ๆ ที่เกี่ยวข้องอย่างต่อเนื่องและสม่ำเสมอ

2.2.5 พัฒนาระบบงานและสมรรถนะของบุคลากรอย่างต่อเนื่อง เพื่อมุ่งเน้นให้มีศักยภาพในการปฏิบัติราชการได้อย่างมีประสิทธิภาพอย่างมืออาชีพ

2.2.6 การนำระบบฐานข้อมูลสารสนเทศ และการประยุกต์ใช้เทคโนโลยีสารสนเทศมาใช้ในการกระบวนการตรวจสอบและการ ให้คำปรึกษา

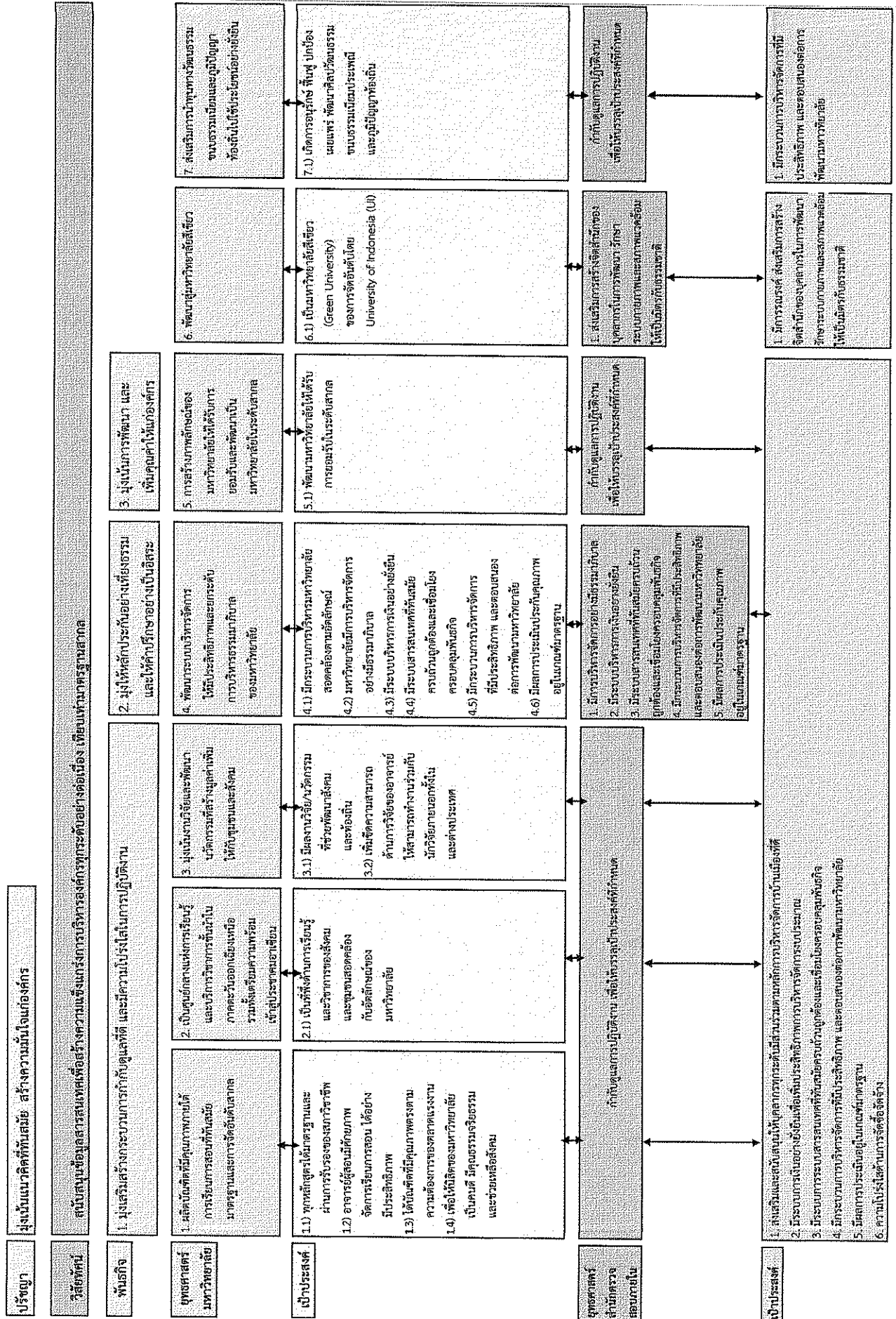
ส่วนที่ 2

แผนปฏิบัติการ 4 ปี พ.ศ. 2556 – 2559

สำนักตรวจสอบภายใน



ยุทธศาสตร์สู่การปฏิวัติมหาวิทยาลัยมหาสารคามกับยุทธศาสตร์สำนึกตรวจสอบภายใน



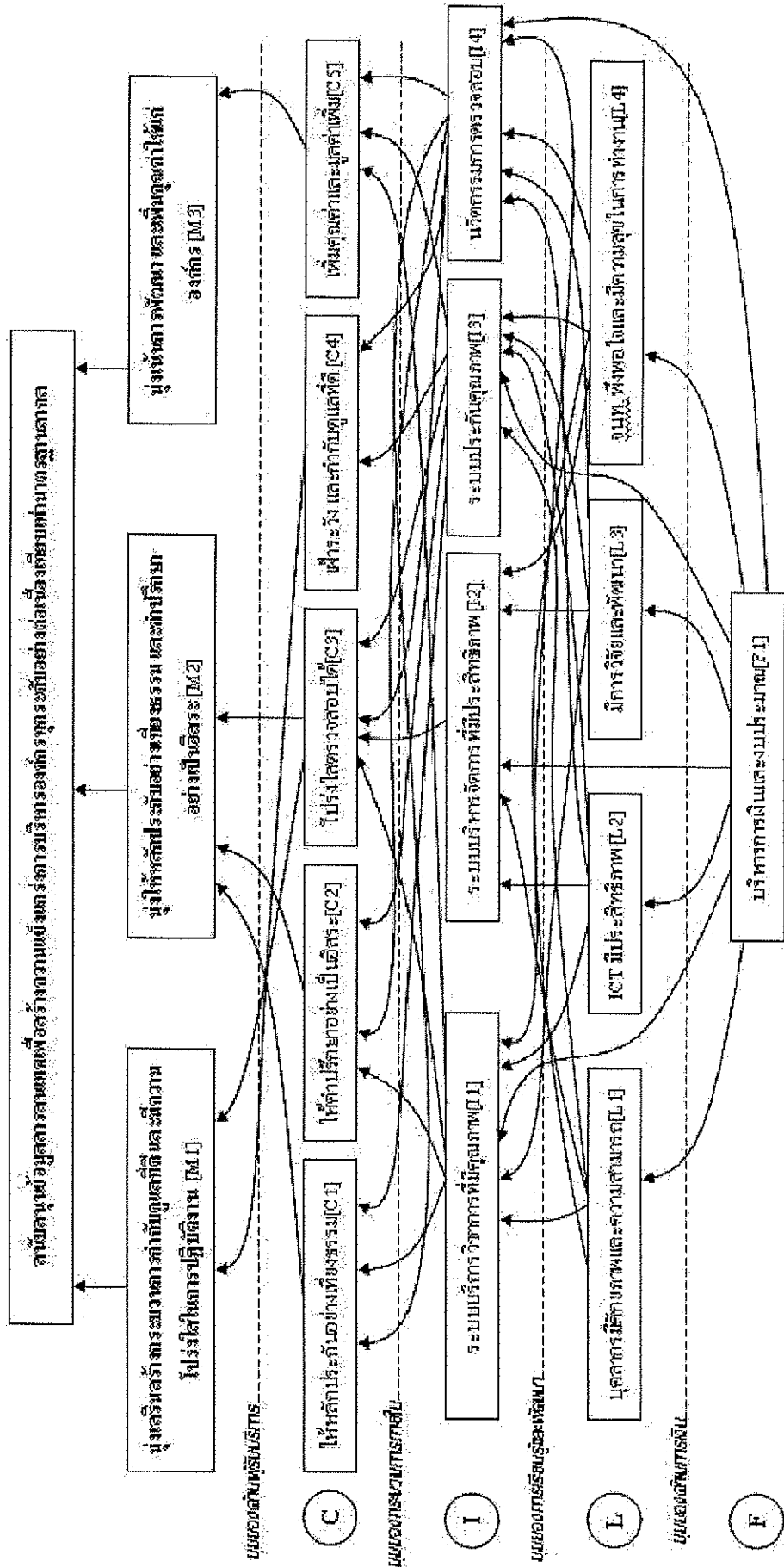


ยุทธศาสตร์สู่การปฏิบัติ สำนักตรวจสอบภายใน มหาวิทยาลัยมหาสารคาม

วิสัยทัศน์	สนับสนุนข้อมูลสารสนเทศเพื่อสร้างความแข็งแกร่งการบริหารองค์กรทุกระดับอย่างต่อเนื่อง เทียบเท่ามาตรฐานสากล		
พันธกิจ	1. มุ่งเสริมสร้างกระบวนการกำกับดูแลที่ดี และมีความโปร่งใสในการปฏิบัติงาน	2. มุ่งให้หลักประกันอย่างเที่ยงธรรม และค่าบริการภายในอย่างเป็นอิสระ	3. มุ่งเน้นการพัฒนา และเพิ่มคุณค่าให้แก่องค์กร
ยุทธศาสตร์	<p>4. ยุทธศาสตร์พัฒนาระบบการบริหารจัดการให้มีประสิทธิภาพ และยกระดับการบริหารธรรมาภิบาลของมหาวิทยาลัย</p> <p>5. ยุทธศาสตร์ส่งเสริมสภาพคล่องของมหาวิทยาลัยให้ได้รับการยอมรับและพัฒนาเป็นมหาวิทยาลัยในระดับสากล</p>		
เป้าประสงค์	<p>1.1. ส่งเสริมและสนับสนุนให้บุคลากรทุกระดับมีส่วนร่วมขับเคลื่อนหลักการบริหารจัดการบ้านเมืองที่ดี</p> <p>1.2. มีระบบการเงินอย่างยั่งยืนเพื่อเพิ่มประสิทธิภาพการบริหารจัดการงบประมาณ</p> <p>1.3. มีระบบสารสนเทศที่ทันสมัยครบถ้วนถูกต้องและเชื่อมโยงครอบคลุมพื้นที่</p> <p>1.4. มีกระบวนการบริหารจัดการที่มีประสิทธิภาพ และตอบสนองต่อการพัฒนามหาวิทยาลัย</p> <p>1.5. มีผลการประเมินประกันคุณภาพ อยู่ในเกณฑ์มาตรฐาน</p> <p>1.6. ความโปร่งใสได้แก่การจัดซื้อจัดจ้าง</p>		
			6. ยุทธศาสตร์พัฒนาสู่มหาวิทยาลัยสีเขียว
			6.1. มีการรณรงค์ ส่งเสริมการสร้างจิตสำนึกของบุคลากรในการพัฒนา รักษากระบวนคุณภาพและสภาพแวดล้อม ให้เป็นมิตรกับธรรมชาติ

Strategy MAP สำนักตรวจสอบภายใน มหาวิทยาลัยมหาสารคาม

สำนักตรวจสอบภายใน สนับสนุนข้อมูลสารสนเทศเพื่อสร้างความแข็งแกร่งการบริหารองค์กรทุกระดับอย่างต่อเนื่อง
เทียบเท่ามาตรฐานสากล



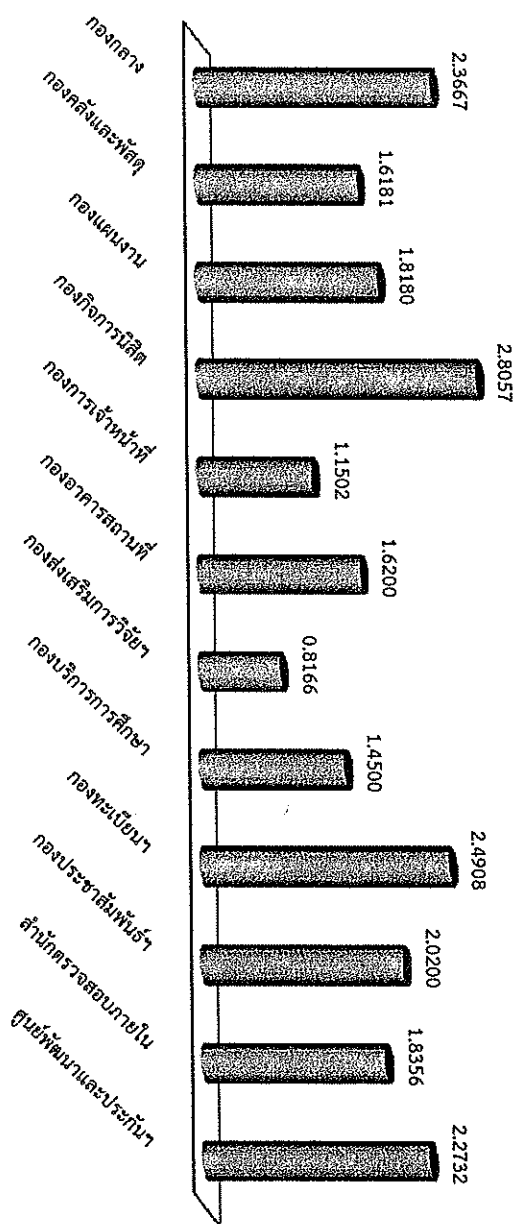
ยุทธศาสตร์/เป้าประสงค์/ตัวชี้วัด/ค่าเป้าหมาย/กลยุทธ์/โครงการ-กิจกรรม สำนักตรวจสอบภายใน มหาวิทยาลัยมหาสารคาม

ตัวชี้วัด	ผลการดำเนินงาน		เป้าหมาย				กลยุทธ์	ผลผลิต โครงการ/กิจกรรม	ผู้รับผิดชอบ	
	2553	2554	2555	2556	2557	2558				2559
ยุทธศาสตร์ที่ 4 : พัฒนาระบบบริหารจัดการให้มีประสิทธิภาพ และยกระดับบริหารธรรมาภิบาลของมหาวิทยาลัย										
4.1 : มีระบบบริหารการเงินอย่างยั่งยืน										
4.1.1 ระบบและกลไกการเงินและงบประมาณ (สกอ. 8.1) (มมส 4.3.1)	N/A	N/A	5	5	5	5	5	1. เพิ่มประสิทธิภาพการบริหารจัดการงบประมาณ	- ส่งเสริมบุคลากรเข้ารับการอบรมสัมมนาการจัดทำแผนกลยุทธ์ตามนโยบายที่มหาวิทยาลัยกำหนด	งานบริหารฯ
4.1.2 ระดับความสำเร็จของการจัดทำต้นทุนต่อหน่วยผลผลิต (มมส 4.3.3)	N/A	N/A	5	5	5	5	5	1. เพิ่มประสิทธิภาพการบริหารจัดการงบประมาณ	- การสรรหางบประมาณและการวิเคราะห์ค่าใช้จ่าย	งานบริหารฯ
4.1.3 ระดับความสำเร็จของการควบคุมเงินตรออกรงการกับยอดคงเหลือตามทะเบียนเงินตรออกรงการ (ตัวชี้วัด ตามนโยบาย) (มมส 4.3.6)	N/A	N/A	5	5	5	5	5	1. เพิ่มประสิทธิภาพการบริหารจัดการงบประมาณ	- การกำกับ ควบคุมและดูแลการบริหารจัดการเงินตรออกรงการใหม่ประสิทธิภาพ	กลุ่มงานตรวจสอบภายใน
4.2 มีกระบวนการบริหารจัดการที่มีประสิทธิภาพ และตอบสนองต่อการ										
4.2.1 ระดับความสำเร็จของกระบวนการพัฒนาแผน (สกอ. 1.1) (มมส 4.1.1)	5	5	5	5	5	5	5	1. ทบทวนวิสัยทัศน์ และปรับปรุงแผนยุทธศาสตร์เพื่อกำหนดนโยบายและทิศทางพัฒนาสำนักตรวจสอบภายใน	- ส่งเสริมบุคลากรเข้ารับการจัดทำแผนกลยุทธ์ แผนปฏิบัติการประจำปี ตามนโยบายที่มหาวิทยาลัยกำหนด	งานบริหารฯ
4.2.2 ระดับความสำเร็จของการพัฒนาภาวะผู้นำของสถาบันและผู้บริหารทุกระดับของสถาบัน (สกอ. 7.1) (มมส 4.2.1)	5	N/A	5	5	5	5	5	1. ส่งเสริมให้ผู้บริหารได้รับการพัฒนาศักยภาพอย่างต่อเนื่อง	- การเข้าร่วมโครงการพัฒนาสมรรถนะของผู้บริหารทุกระดับ	งานบริหารฯ

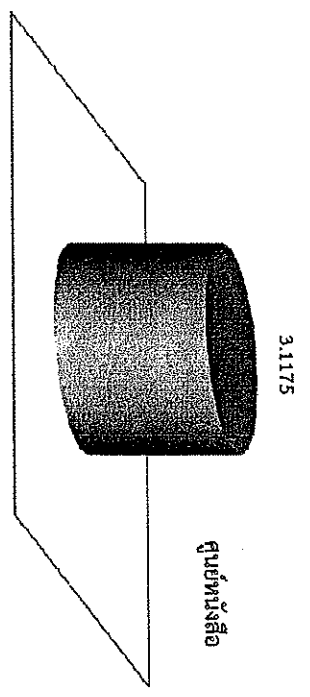


ตัวชี้วัด	ผลการดำเนินงาน					เป้าหมาย				กลยุทธ์	ผลผลิต โครงการ/กิจกรรม	ผู้รับผิดชอบ
	2553	2554	2555	2556	2557	2558	2559					
4.2.3 ระดับความสำเร็จของระบบการพัฒนาคุณภาพและบุคลากรสายสนับสนุน (สกอ. 2.4)	5	5	5	5	5	5	5	5	1. จัดทำแผนพัฒนาบุคลากรทั้งระยะยาวและแผนประจำปี ใช้เป็นแนวทางการส่งเสริมและพัฒนาศักยภาพตามวิชาชีพ	1. จัดทำแผนพัฒนาบุคลากรระยะยาว และแผนพัฒนาบุคลากรประจำปี 2. สนับสนุนบุคลากรเข้ารับอบรมสัมมนาตามสายงาน อย่างน้อยปีละ 1 ครั้ง	งานบริหารฯ	
4.2.4 ระดับความสำเร็จของการบริหารความเสี่ยง (สกอ. 7.4) (มมส 4.5.7)	5	5	5	5	5	5	5	5	1. พัฒนาประสิทธิภาพของระบบการบริหารความเสี่ยง การควบคุมภายใน และการตรวจสอบภายใน เพื่อประเมิน และบริหารจัดการความเสี่ยง	1. จัดทำแผนการบริหารความเสี่ยงให้ครอบคลุมมิติที่เป็นความเสี่ยงสำคัญของหน่วยงาน 2. รายงานผลการบริการความเสี่ยงและการควบคุมภายในต่อมหาวิทยาลัย	กลุ่มงานตรวจสอบภายใน	
4.2.5 ระดับความสำเร็จของการจัดการความรู้ด้านการตรวจสอบภายใน	5	5	5	5	5	5	5	5	1. พัฒนาระบบการการจัดการความรู้ให้เป็นส่วนหนึ่งของการทำงานประจำ	- จัดโครงการอบรมสัมมนาแลกเปลี่ยนเรียนรู้ผู้ปฏิบัติงานในตำแหน่งนักตรวจสอบภายในอย่างน้อยปีละ 1 ครั้ง	งานบริหารฯ	
4.2.6 ระดับความสำเร็จของการจัดการความรู้ใน blog MSU Show & Share Your Knowledge (มมส 4.4.3)	N/A	N/A	5	5	5	5	5	5	1. พัฒนาระบบการจัดการความรู้เพื่อนำไปสู่การปฏิบัติ	- การถอดบทเรียนจากการปฏิบัติงาน และการแลกเปลี่ยนเรียนรู้กิจกรรมหรือแนวปฏิบัติที่ดีที่เกิดจากการปฏิบัติงานของบุคลากร	งานบริหารฯ	
4.2.7 ระดับคุณภาพของผลประเมินการประกันคุณภาพภายใน ปีการศึกษา 2554 รับรองโดยต้นสังกัด (สมท. 15) (มมส 4.6.2)	N/A	N/A	4.51	4.51	4.51	4.51	4.51	4.51	1. เพิ่มประสิทธิภาพการบริการองค์กรภายใต้หลักธรรมาภิบาล	- การติดตาม และประเมินผลการทำงาน	งานบริหารฯ	

3.2) หน่วยสนับสนุนสิ่งต่างงานอธิการบดี



4) หน่วยเสริมศึกษา



สรุปผลการดำเนินงานตามแผนปฏิบัติการ ประจำปีงบประมาณ พ.ศ. 2554 มหาวิทยาลัยมหาสารคาม
รอบ 6 เดือน (1 ตุลาคม 2553 - 31 มีนาคม 2554)

มหาวิทยาลัยได้จัดทำแผนปฏิบัติการ ประจำปีงบประมาณ พ.ศ. 2554 และได้รับความเห็นชอบจากสภามหาวิทยาลัยเรียบร้อยแล้ว ในคราวประชุมครั้งที่ 9/2553 วันที่ 24 กันยายน 2553 บัดนี้การดำเนินงานตามแผนปฏิบัติการได้ครบรอบ 6 เดือน สรุปผลได้ดังนี้

ปีงบประมาณ พ.ศ. 2554 มหาวิทยาลัยกำหนดตัวชี้วัดตามแผนปฏิบัติการ ดังนี้ 57 ตัวชี้วัด ผลการดำเนินงานรอบ 6 เดือน มหาวิทยาลัยดำเนินงานได้คะแนนเท่ากับ 2.2916 (อยู่ในระดับต่ำกว่าเป้าหมาย) เมื่อพิจารณาเป็นรายยุทธศาสตร์ ผลปรากฏดังนี้

ยุทธศาสตร์	จำนวนตัวชี้วัด	คะแนน	บรรลุเป้าหมาย
1) การขยายโอกาสทางการศึกษา การจัดการศึกษาเพื่อผลิตบัณฑิตที่มีคุณภาพและคุณลักษณะที่พึงประสงค์	13	1.3966	1 ตัวชี้วัด
2) การพัฒนานวัตกรรมเพื่อให้ได้บัณฑิตที่มีคุณลักษณะบัณฑิตที่พึงประสงค์และเป็นที่พึงปรารถนาของสังคมไทยและสังคมโลก	5	3.7692	1 ตัวชี้วัด
3) การพัฒนางานวิจัยและงานสร้างสรรค์ที่มีคุณภาพ และมาตรฐานสู่ระดับสากลสามารถตอบสนองต่อการพัฒนาประเทศตลอดจนมีศักยภาพในการแข่งขันในระดับชาติและนานาชาติ	8	2.9412	1 ตัวชี้วัด
4) การให้บริการวิชาการแบบมีส่วนร่วมของชุมชนและท้องถิ่น	6	2.9286	-
5) การอนุรักษ์ฟื้นฟู ปกป้อง เผยแพร่ และพัฒนาศิลปวัฒนธรรมและขนบธรรมเนียมประเพณีของอีสานให้ยั่งยืน	4	1.5000	-
6) การสร้างภาพลักษณ์ และการพัฒนาสถาบันสู่สากล	2	1.5000	-
7) การพัฒนาระบบบริหารมหาวิทยาลัยตามหลักการบริหารจัดการที่ดี เพื่อให้ก้าวทันต่อการเปลี่ยนแปลง	16	2.5811	2 ตัวชี้วัด
8) การพัฒนาระบบกายภาพและสิ่งแวดลอมอย่างยั่งยืน	3	1.6667	-
รวม	57	2.2916	5 ตัวชี้วัด

ลำดับ ที่	คณะ/หน่วยงาน	คะแนน ผลการประเมินตนเอง	หักคะแนนรายงานผลต่ำกว่า (0.05 : วัน)	คะแนนคงเหลือ สุทธิ
กลุ่มวิทยาศาสตร์สุขภาพ				
16	คณะแพทยศาสตร์	2.6066	0.0000	2.6066
17	คณะเภสัชศาสตร์	1.8129	0.0000	1.8129
18	คณะพยาบาลศาสตร์	3.1773	0.0000	3.1773
19	คณะสาธารณสุขศาสตร์	2.0848	0.0000	2.0848
20	คณะสัตวแพทยศาสตร์และสัตวศาสตร์	1.0956	0.0000	1.0956
กลุ่มจัดการศึกษาขั้นพื้นฐาน				
21	โรงเรียนสาธิตมหาวิทยาลัยมหาสารคาม (ฝ่ายมัธยม)	1.3900	0.0000	1.3900
22	โรงเรียนสาธิตมหาวิทยาลัยมหาสารคาม (ฝ่ายประถม)	1.8365	0.0000	1.8365
หน่วยงานวิจัย-บริการวิชาการ-ทำนุบำรุงศิลปวัฒนธรรม				
23	ศูนย์วิจัยและการศึกษาระบบรพช.วิเวทยา	1.9150	0.0000	1.9150
24	สำนักบริการวิชาการ	2.1893	0.3000	1.8893
หน่วยสนับสนุนการจัดการเรียนการสอน				
หน่วยสนับสนุนเทียบเท่าคณะ				
25	สำนักวิทยบริการ	3.0647	0.0000	3.0647
26	สำนักคอมพิวเตอร์	1.8850	0.0000	1.8850
27	บัณฑิตวิทยาลัย	2.3269	0.0000	2.3269
28	สำนักศึกษาทั่วไป	2.5200	0.0000	2.5200
29	สำนักงานอธิการบดี	1.5751	0.0000	1.5751

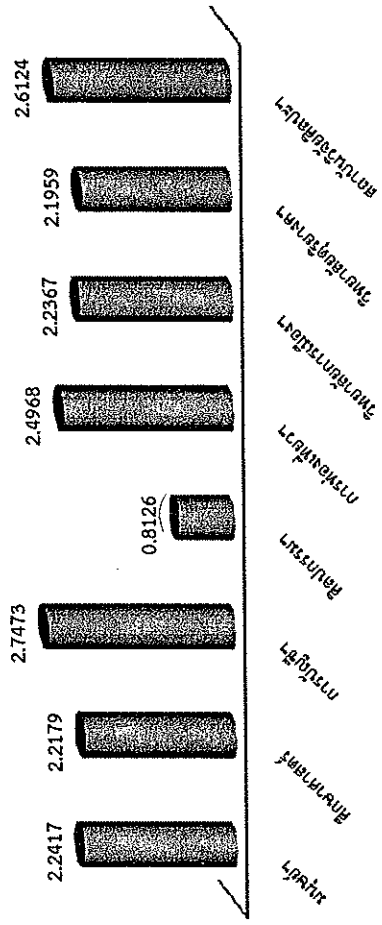
ลำดับ ที่	คณะ/หน่วยงาน	คะแนน ผลการประเมินตนเอง	หักคะแนนรายงานผลต่ำกว่า (0.05 : วัน)	คะแนนคงเหลือ สุทธิ
หน่วยสนับสนุนสังกัดสำนักงานอธิการบดี				
30	กองกลาง	2.3667	0.0000	2.3667
31	กองคลังและพัสดุ	1.6181	0.0000	1.6181
32	กองแผนงาน	1.8180	0.0500	1.7680
33	กองกิจการนิสิต	2.8057	0.0000	2.8057
34	กองการเจ้าหน้าที่	1.1502	0.2000	0.9502
35	กองอาคารสถานที่	1.6200	0.0000	1.6200
36	กองส่งเสริมการวิจัยและบริการวิชาการ	0.8166	0.0000	0.8166
37	กองบริการการศึกษา	1.4500	0.0000	1.4500
38	กองทะเบียนและประมวลผล	2.4908	0.0000	2.4908
39	กองประชาสัมพันธ์และกิจกรรมต่างประเทศ	2.0200	0.0000	2.0200
40	สำนักตรวจสอบภายใน	1.8356	0.0000	1.8356
41	ศูนย์พัฒนาและประกันคุณภาพการศึกษา	2.2732	0.0000	2.2732
หน่วยเสริมศึกษา				
42	ศูนย์หนังสือมหาวิทยาลัยมหาสารคาม	3.1175	0.2500	2.8675

หมายเหตุ: ข้อมูลจากระบบบริหารยุทธศาสตร์ ณ วันที่ 12 เมษายน พ.ศ. 2554

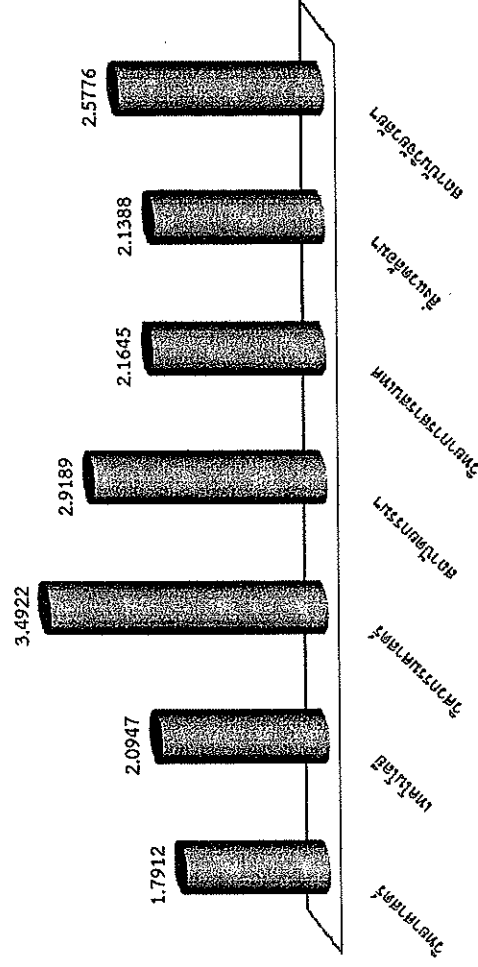
สรุปผลการดำเนินงานตามแผนปฏิบัติการ ประจำปีงบประมาณ พ.ศ. 2554 จำนวนตามกลุ่ม

1) หน่วยจัดการเรียนการสอน

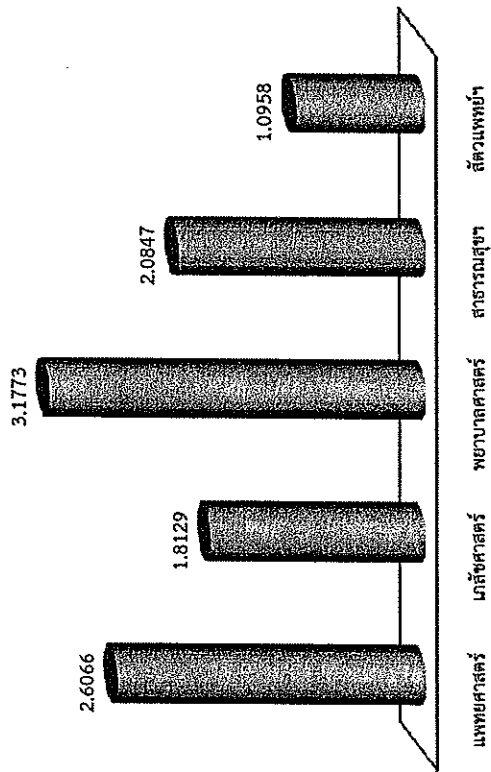
1.1) ผลการดำเนินงานตามคำรับรองปฏิบัติการกลุ่มมนุษยศาสตร์และสังคมศาสตร์



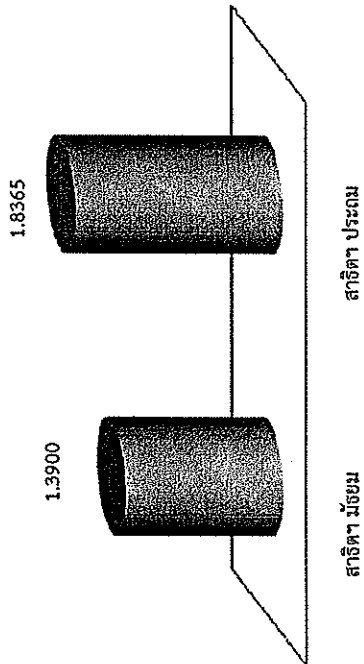
1.2) ผลการดำเนินงานตามคำรับรองปฏิบัติการกลุ่มวิทยาศาสตร์และเทคโนโลยี



1.3) ผลการดำเนินงานตามคำรับรองการบริหารกลุ่มวิทยาศาสตร์สุขภาพ



1.4) ผลการดำเนินงานตามคำรับรองการบริหารกลุ่มจัดการศึกษาขั้นพื้นฐาน



โดยสรุป ตัวชี้วัดที่มีผลการดำเนินงานซึ่งมีค่าคะแนนไม่ถึง 3.0000 จำนวน 31 ตัวชี้วัด จาก 57 ตัวชี้วัด (คิดเป็นร้อยละ 54.39 ของตัวชี้วัดทั้งหมด) ดังนี้

- 1.1.2 ระบบและกลไกการจัดการเรียนการสอน (สกอ. 2.6)
 - 1.1.3 ระดับความสำเร็จของการจัดการศึกษาออกสถานที่ตั้ง
 - 1.2.1 ระบบและกลไกการพัฒนาผลสัมฤทธิ์ผลการเรียนตามคุณลักษณะของบัณฑิต (สกอ. 2.7)
 - 1.2.2 ร้อยละของบัณฑิตระดับปริญญาตรีที่ทำงานทำ และการประกอบอาชีพภายใน 1 ปี
 - 1.2.3 ร้อยละของบัณฑิตระดับปริญญาตรีที่ทำงานทำ และการประกอบอาชีพภายใน 1 ปี (สมศ 1.1)
 - 1.2.4 ระดับความสำเร็จของการส่งเสริมการมีงานทำของนิสิต
 - 1.3.1 ร้อยละวิทยานิพนธ์ปริญญาโทที่พิมพ์เผยแพร่ในวารสารที่มีคุณภาพระดับชาติหรือระดับนานาชาติ (กลุ่ม ง) (สมศ)
 - 1.3.2 ร้อยละของบทความวิทยานิพนธ์ปริญญาเอกที่พิมพ์เผยแพร่ในวารสารที่มีคุณภาพระดับนานาชาติ (กลุ่ม ค1, ง) (สมศ)
 - 1.4.1 ร้อยละของอาจารย์ที่ได้รับการส่งเสริม พัฒนาอาจารย์ด้านวิชาการ วิธีการสอน และการวัดผล รวมทั้งการให้ความรู้ด้านจรรยาบรรณอาจารย์ (นับเทียบกับอาจารย์ทั้งหมด โดยหักผู้ลาศึกษาต่อออก) (สมศ.)
 - 1.4.3 ร้อยละของอาจารย์ที่ได้รับการภาคเกียรติดูแลยกย่องในด้านวิชาการ วิชาชีพ ระดับชาติ/นานาชาติ (สมศ.)
 - 3.1.3 ร้อยละงานวิจัยและงานสร้างสรรค์ที่นำมาใช้ประโยชน์ (สมศ)
 - 3.1.4 เงินสนับสนุนงานวิจัยและงานสร้างสรรค์ต่อจำนวนอาจารย์ประจำและนักวิจัย (สกอ. 4.3)
 - 3.1.5 ร้อยละของผลงานวิชาการที่ได้รับรองคุณภาพ (สมศ)
 - 3.2.1 ร้อยละผลงานวิจัยหรืองานสร้างสรรค์ที่ได้รับการตีพิมพ์หรือเผยแพร่ในระดับชาติหรือนานาชาติ (สมศ) (บังคับ)
 - 3.2.2 ร้อยละของบทความวิจัยที่ได้รับการอ้างอิง (citation) ในวารสารระดับชาติหรือระดับนานาชาติ (สมศ) (บังคับ ค1)
 - 3.2.3 จำนวนผลงานวิจัยหรืองานสร้างสรรค์ที่ได้รับการจดทะเบียนสิทธิบัตรหรืออนุสิทธิบัตร(สมศ) (บังคับ ค1)
 - 4.1.4 ระดับความสำเร็จในการนำความรู้และประสบการณ์จากการให้บริการวิชาการมาใช้ในการพัฒนาการเรียนการสอนและการวิจัย (สมศ)
 - 5.1.2 ระดับความสำเร็จของการส่งเสริมและสนับสนุนด้านศิลปะและวัฒนธรรม (สมศ)
 - 5.1.3 ระดับความสำเร็จของกิจกรรมนักศึกษาในการอนุรักษ์พัฒนาศิลปะและวัฒนธรรม

- 5.1.4 ระดับความสำเร็จในการพัฒนาคุณภาพนิสิตทางศิลปวัฒนธรรม (สพศ.)
- 6.1.2 ได้รับการจัดอันดับมหาวิทยาลัยจากฐานข้อมูลสากลที่ได้รับการยอมรับในระดับที่ตีพิมพ์ผ่านมา (มมส)
- 7.1.2 ระดับความสำเร็จของการพัฒนาภาวະผู้นำของสถาบันและผู้บริหารทุกระดับของสถาบัน (สกอ. 7.1)
- 7.1.3 ระดับความสำเร็จของการบริหารความเสี่ยง (สกอ. 7.4)
- 7.1.5 ระดับความพึงพอใจของผู้รับบริการ
- 7.2.2 ร้อยละของอัตราการเบิกจ่ายงบประมาณ (งบแผ่นดิน) (ก.พ.ร.)
- 7.4.1 ระยะเวลาพัฒนาบุคลากรและบุคลากรสายสนับสนุน (สกอ. 2.4)
- 7.4.5 ร้อยละของอาจารย์ประจำที่ดำรงตำแหน่งทางวิชาการ (สกอ. 2.3)
- 7.4.6 ร้อยละของอาจารย์ประจำที่ดำรงตำแหน่งทางวิชาการเพิ่มขึ้นจากปีที่ผ่านมา
- 8.1.1 ระดับความสำเร็จของแผนพัฒนาภูมิทัศน์ของมหาวิทยาลัย (มมส)
- 8.1.2 ระดับความสำเร็จของแผนการจัดการขยะภายในมหาวิทยาลัย (มมส)
- 8.1.3 ระดับความสำเร็จของมาตรการประหยัดพลังงานของสถาบันอุดมศึกษา (ก.พ.ร.)

ผลการดำเนินงานตามแผนปฏิบัติการ

มหาวิทยาลัยมหาสารคาม

ประจำปีงบประมาณ พ.ศ. 2554 (รอบ 6 เดือน)

**สรุปผลการดำเนินงานตามแผนปฏิบัติการ ประจำปีงบประมาณ พ.ศ. 2554 มหาวิทยาลัยมหาสารคาม
รอบ 6 เดือน (1 ตุลาคม 2553 - 31 มีนาคม 2554)**

มหาวิทยาลัยได้จัดทำแผนปฏิบัติการ ประจำปีงบประมาณ พ.ศ. 2554 และได้รับความเห็นชอบจากสภามหาวิทยาลัยเรียบร้อยแล้ว ในคราวประชุมครั้งที่ 9/2553 วันที่ 24 กันยายน 2553 บัดนี้การดำเนินงานตามแผนปฏิบัติการได้ครบรอบ 6 เดือน สรุปผลได้ดังนี้

ปีงบประมาณ พ.ศ. 2554 มหาวิทยาลัยกำหนดตัวชี้วัดตามแผนปฏิบัติการทั้งสิ้น 57 ตัวชี้วัด ผลการดำเนินงานรอบ 6 เดือน มหาวิทยาลัยดำเนินงานได้สอดคล้องกับ 2.2916 (อยู่ในระดับต่ำกว่าเป้าหมาย) เมื่อพิจารณาเป็นรายยุทธศาสตร์ ผลปรากฏดังนี้

ยุทธศาสตร์	จำนวนตัวชี้วัด	คะแนน	บรรลุเป้าหมาย
1) การขยายโอกาสทางการศึกษา การจัดการศึกษาเพื่อผลิตบัณฑิตที่มีคุณภาพและคุณลักษณะที่พึงประสงค์	13	1.3966	1 ตัวชี้วัด
2) การพัฒนานวัตกรรมเพื่อให้ได้บัณฑิตที่มีคุณลักษณะบัณฑิตที่พึงประสงค์และเป็นพลเมืองที่ดีของสังคมไทยและสังคมโลก	5	3.7692	1 ตัวชี้วัด
3) การพัฒนางานวิจัยและงานสร้างสรรค์ที่มีคุณภาพ และมาตรฐานสู่ระดับสากลสามารถตอบสนองต่อการพัฒนาประเทศตลอดจนมีศักยภาพในการแข่งขันทั้งในระดับชาติและนานาชาติ	8	2.9412	1 ตัวชี้วัด
4) การให้บริการวิชาการแบบมีส่วนร่วมของชุมชนและท้องถิ่น	6	2.9286	-
5) การอนุรักษ์ฟื้นฟู คุ้มครอง เผยแพร่ และพัฒนาศิลปวัฒนธรรมและขนบธรรมเนียมประเพณีของอีสานให้ยั่งยืน	4	1.5000	-
6) การสร้างภาพลักษณ์ และการพัฒนาสถาบันสู่สากล	2	1.5000	-
7) การพัฒนาระบบบริหารมหาวิทยาลัยตามหลักการจัดการที่ดี เพื่อให้ก้าวทันต่อการเปลี่ยนแปลง	16	2.5811	2 ตัวชี้วัด
8) การพัฒนาระบบกายภาพและสิ่งแวดล้อมอย่างยั่งยืน	3	1.6667	-
รวม	57	2.2916	5 ตัวชี้วัด

โดยสรุป ตัวชี้วัดที่มีผลการดำเนินงานซึ่งมีค่าคะแนนไม่ถึง 3.0000 จำนวน 31 ตัวชี้วัด จาก 57 ตัวชี้วัด (คิดเป็นร้อยละ 54.39 ของตัวชี้วัดทั้งหมด) ดังนี้

- 1.1.2 ระบบและกลไกการจัดการเรียนการสอน (สกอ. 2.6)
 - 1.1.3 ระดับความสำเร็จของการจัดการศึกษาออกสถานที่ตั้ง
 - 1.2.1 ระบบและกลไกการพัฒนาผลสัมฤทธิ์ผลการเรียนตามคุณลักษณะของบัณฑิต (สกอ. 2.7)
 - 1.2.2 ร้อยละของบัณฑิตระดับปริญญาตรีที่ทำงานทำ และการประกอบอาชีพภายใน 1 ปี
 - 1.2.3 ร้อยละของบัณฑิตระดับปริญญาตรีที่ทำงานทำ และการประกอบอาชีพภายใน 1 ปี (สมศ 1.1)
 - 1.2.4 ระดับความสำเร็จของการส่งเสริมการทำงานทำของนิสิต
 - 1.3.1 ร้อยละวิทยานิพนธ์ปริญญาโทที่พิมพ์เผยแพร่ในวารสารที่มีคุณภาพระดับชาติหรือระดับนานาชาติ (กลุ่ม ๑) (สมศ)
 - 1.3.2 ร้อยละของบทความวิทยานิพนธ์ปริญญาเอกที่ตีพิมพ์เผยแพร่ในวารสารที่มีคุณภาพระดับนานาชาติ (กลุ่ม ๑) (สมศ)
 - 1.4.1 ร้อยละของอาจารย์ที่ได้รับการส่งเสริม พัฒนาอาจารย์ด้านวิชาการ วิธีการสอน และการวัดผล รวมทั้งการให้ความรู้ด้านจรรยาบรรณอาจารย์ (นับเทียบกับอาจารย์ทั้งหมด โดยหักผู้ลาศึกษาต่อออก) (สมศ.)
 - 1.4.3 ร้อยละของอาจารย์ที่ได้รับการประกาศเกียรติคุณยกย่องในด้านวิชาการ วิชาชีพ ระดับชาติ/นานาชาติ (สมศ.)
 - 3.1.3 ร้อยละงานวิจัยและงานสร้างสรรค์ที่นำมาใช้ประโยชน์ (สมศ)
 - 3.1.4 เงินสนับสนุนงานวิจัยและงานสร้างสรรค์ต่อจำนวนอาจารย์ประจำและนักวิจัย (สกอ. 4.3)
 - 3.1.5 ร้อยละของผลงานวิชาการที่ตีพิมพ์หรือคุณภาพ (สมศ)
 - 3.2.1 ร้อยละผลงานวิจัยหรืองานสร้างสรรค์ที่ได้รับการตีพิมพ์หรือเผยแพร่ในระดับชาติหรือนานาชาติ (สมศ) (บังคับ)
 - 3.2.2 ร้อยละของบทความวิจัยที่ได้รับการอ้างอิง (citation) ในวารสารระดับชาติหรือระดับนานาชาติ (สมศ) (บังคับ ๑1)
 - 3.2.3 จำนวนผลงานวิจัยหรืองานสร้างสรรค์ที่ได้รับการจดทะเบียนสิทธิบัตรหรืออนุสิทธิบัตร(สมศ) (บังคับ ๑1)
 - 4.1.4 ระดับความสำเร็จในการนำความรู้และประสบการณ์จากการให้บริการวิชาการมาใช้ในการพัฒนาการเรียนการสอนและการวิจัย (สมศ)
 - 5.1.2 ระดับความสำเร็จของการส่งเสริมและสนับสนุนด้านศิลปะและวัฒนธรรม (สมศ)
 - 5.1.3 ระดับความสำเร็จของกิจกรรม นักศึกษาในการอนุรักษ์พัฒนาศิลปะและวัฒนธรรม

- 5.1.4 ระดับความสำเร็จในการพัฒนาคุณภาพในมิติทางศิลปวัฒนธรรม (สนศ.)
- 6.1.2 ใต้รับการจัดอันดับมหาวิทยาลัยจากฐานข้อมูลสากลที่ได้การยอมรับในระดับที่ดีขึ้นจากปีที่ผ่านมา (มมส)
- 7.1.2 ระดับความสำเร็จของการพัฒนาภาวະผู้นำของสภาสถาบันและผู้บริหารทุกระดับของสถาบัน (สกอ. 7.1)
- 7.1.3 ระดับความสำเร็จของการบริหารความเสี่ยง (สกอ. 7.4)
- 7.1.5 ระดับความพึงพอใจของผู้รับบริการ
- 7.2.2 ร้อยละอัตราการเบิกจ่ายงบลงทุน (งบแผ่นดิน) (ก.พ.ร.)
- 7.4.1 ระบบการพัฒนาบุคลากรและบุคลากรสายสนับสนุน (สกอ. 2.4)
- 7.4.5 ร้อยละของอาจารย์ประจำที่ดำรงตำแหน่งทางวิชาการ (สกอ. 2.3)
- 7.4.6 ร้อยละของอาจารย์ประจำที่ดำรงตำแหน่งทางวิชาการเพิ่มขึ้นจากปีที่ผ่านมา
- 8.1.1 ระดับความสำเร็จของแผนพัฒนาคุณภาพของมหาวิทยาลัย (มมส)
- 8.1.2 ระดับความสำเร็จของแผนการจัดทการระยะภายในมหาวิทยาลัย (มมส)
- 8.1.3 ระดับความสำเร็จของมาตรการประหยัดพลังงานของสถาบันอุดมศึกษา (ก.พ.ร.)

ประเด็นยุทธศาสตร์	เป้าประสงค์เชิงยุทธศาสตร์	ตัวชี้วัด	น้ำหนัก (ร้อยละ)	เป้าหมาย	เกณฑ์การให้คะแนน					ผลการดำเนินงาน	ลดคะแนนที่ได้	ลดเกณฑ์
					1	2	3	4	5			
		1.3.2 ร้อยละของบทความวิทยานิพนธ์ปริญญาเอก ที่ตีพิมพ์เผยแพร่ในวารสารที่มีคุณภาพระดับนานาชาติ (กลุ่ม ค1, จ) (สมศ.)	2.00	100	90	90.25	95	97.5	100	76.68	1.0000	0.0200
		1.4) อาจารย์มีคุณภาพทางด้านวิชาการ และจรรยาบรรณวิชาชีพ	8.00									0.2014
		1.4.1 ร้อยละของอาจารย์ที่ได้รับการส่งเสริมพัฒนาอาจารย์ด้านวิชาการ วิชาการสอน และการวัดผล รวมทั้งการให้ความรู้ด้านจรรยาบรรณอาจารย์ (นับเทียบกับอาจารย์ทั้งหมด โดยหักผู้ลาศึกษาต่อออก) (สมศ.)	2.00	80	70	72.5	75	77.5	80	กำลังดำเนินการ (25/814)	1.0000	0.0200
		1.4.2 ร้อยละของอาจารย์ที่ทุนโครงการปริญญาเอกกาญจนาภิเษก (คปก.) หรือได้รับทุนวิจัยจากหน่วยงานภายนอกระดับชาติ/นานาชาติ (นับเทียบอาจารย์ทั้งหมด โดยหักผู้ลาศึกษาต่อออก) (สมศ.)	2.00	5	1	2	3	4	5		3.0700	0.0614
		1.4.3 ร้อยละของอาจารย์ที่ได้รับการประกาศเกียรติคุณยกย่องในด้านวิชาการ วิชาชีพ ระดับชาติ/นานาชาติ (สมศ.)	2.00	5	0	0	0	1	5	กำลังดำเนินการ	1.0000	0.0200
		1.4.4 ระดับความสำเร็จของการปฏิบัติตามจรรยาบรรณวิชาชีพของคณาจารย์ของสถาบันอุดมศึกษา (ก.พ.ร.)	2.00	5	1	2	3	4	5	5	5.0000	0.1000
2) การพัฒนาบัณฑิตเพื่อให้ได้บัณฑิตที่มีคุณลักษณะบัณฑิตที่พึงประสงค์และเป็น			13.00								3.7692	0.4900
2.1) สักรับงานการในการพัฒนามนุษย์เพื่อให้ได้บัณฑิตที่มีคุณลักษณะ			13.00									0.4900
		2.1.1 ระบบและกลไกการให้คำปรึกษาและบริการด้านข้อมูลข่าวสาร (สกอ. 3.1)	2.50	5	1	2	3	4	5	4	4.0000	0.1000

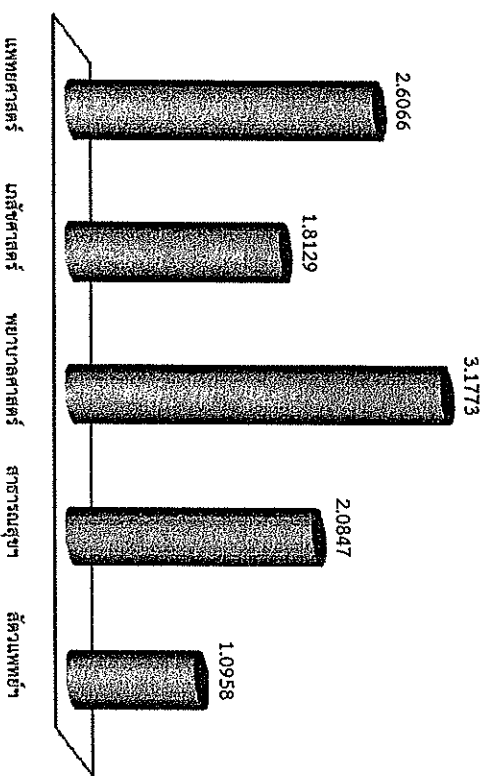
ประเด็นยุทธศาสตร์	เป้าประสงค์	ตัวชี้วัด	น้ำหนัก (ร้อยละ)	เป้าหมาย	เกณฑ์การให้คะแนน					เกณฑ์ตัดสิน	ค่าคะแนน	ค่าคะแนน	ค่าคะแนน
					1	2	3	4	5				
3) การพัฒนาวิจัยและงานสร้างสรรค์ให้มีคุณภาพ และงานสร้างสรรค์ระดับสูง การพัฒนาประเทศตลอดจนมีศักยภาพในการแข่งขันทั้งในระดับชาติและนานาชาติ	3.1) มีกระบวนการบริหารงานวิจัยที่ดี และผลงานวิจัยสามารถ	2.1.2 ระบบและกลไกการส่งเสริมกิจกรรมนักศึกษา (สกอ. 3.2)	2.50	5	1	2	3	4	5	4	4.0000	0.1000	
			3.00	5	1	2	3	4	5	3	3.0000	0.0900	
			2.50	5	1	2	3	4	5	3	3.0000	0.0750	
			2.50	5	1	2	3	4	5	5	5.0000	0.1250	
			17.00	5	1	2	3	4	5	2.9412	0.5000		
			12.00	5	1	2	3	4	5	5	3.0000	0.0750	
			2.50	5	1	2	3	4	5	5	5.0000	0.1250	
			2.50	5	1	2	3	4	5	5	5.0000	0.1250	
			2.50	5	12	14	16	18	20	3.38	1.0000	0.0250	
			2.50	5	12	14	16	18	20	3.87	1.0000	0.0084	
0.83	20	12	14	16	18	20	2.19	1.0000	0.0083				
0.83	20	12	14	16	18	20	3.52	1.0000	0.0083				

ประเด็นยุทธศาสตร์	เป้าประสงค์เชิงยุทธศาสตร์	ตัวชี้วัด	น้ำหนัก (ร้อยละ)	เป้าหมาย	เกณฑ์การให้คะแนน					ผลการดำเนินงาน	สถานะพื้นที่	ค่าคะแนน
					1	2	3	4	5			
		3.2.2 ร้อยละของบทความวิจัยที่ได้รับการอ้างอิง (citation) ในวารสารระดับชาติหรือระดับนานาชาติ (สมศ) (บังคับ ค1)	4.00	20	18	19	20	21	22	5.59	1.0000	0.0400
		3.2.3 จำนวนผลงานวิจัยหรืองานสร้างสรรค์ที่ได้รับ การจดทะเบียนสิทธิบัตรหรืออนุสิทธิบัตร(สมศ) (บังคับ ค1)	4.00	5	1	2	3	4	5	กำลังดำเนินการ	1.0000	0.0400
4) การใช้บริการวิชาการแบบมีส่วนร่วมของชุมชนและท้องถิ่น			7.00								2.9286	0.2050
4.1) มีระบบและกลไกในการบริการวิชาการที่มีประสิทธิภาพ และเหมาะสมเพื่อเสริมสร้างความเข้มแข็งของชุมชนที่สามารถพึ่งพาตนเองได้			7.00									0.2050
		4.1.1 ระบบและกลไกการบริการวิชาการแก่สังคม (สกอ. 5.1)	1.00	5	1	2	3	4	5	3	3.0000	0.0300
		4.1.2 ระดับความสำเร็จของกระบวนการบริการทางวิชาการให้เกิดประโยชน์ต่อสังคม (สกอ. 5.2)	1.00	5	1	2	3	4	5	3	3.0000	0.0300
		4.1.3 ระดับความสำเร็จของการบรรลุวัตถุประสงค์ตามแผนงานบริการวิชาการแก่สังคม (สมศ)	1.00	5	1	2	3	4	5	1	1.0000	0.0100
		4.1.4 ระดับความสำเร็จในการนำความรู้และประสบการณ์จากภาคการให้บริการวิชาการมาใช้ในการพัฒนาการเรียนการสอนและการวิจัย (สมศ)	1.50	5	1	2	3	4	5	4	4.0000	0.0600
		4.1.5 ระดับความสำเร็จของการเรียนรู้และเสริมสร้างความเข้มแข็งของชุมชนหรือองค์กร	1.50	5	1	2	3	4	5	3	3.0000	0.0450
		4.1.6 ระดับความสำเร็จของการส่งเสริมและสืบสานโครงการอันเนื่องมาจากพระราชดำริ (อัตลักษณ์สถาบัน)	1.50	5	1	2	3	4	5	3	3.0000	0.0450

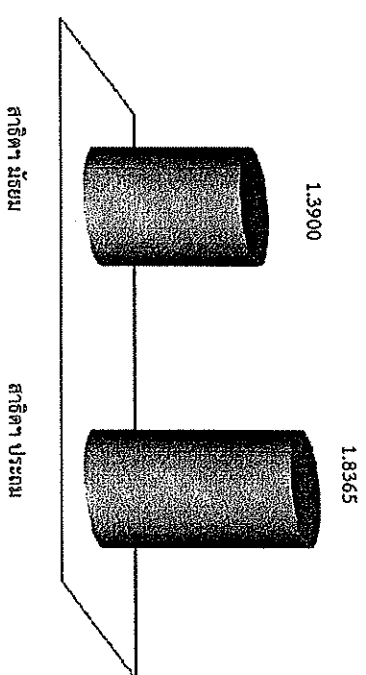
ลำดับ ที่	คณะ/หน่วยงาน	คะแนน ผลการประเมินตนเอง	หักคะแนนรายงานผลซ้ำกว่า (0.05 : วัน)	คะแนนคงเหลือ สุทธิ
หน่วยสนับสนุนสังกัดสำนักงานอธิการบดี				
30	กองกลาง	2.3667	0.0000	2.3667
31	กองคลังและพัสดุ	1.6181	0.0000	1.6181
32	กองแผนงาน	1.8180	0.0500	1.7680
33	กองกิจการนิสิต	2.8057	0.0000	2.8057
34	กองการเจ้าหน้าที่	1.1502	0.2000	0.9502
35	กองอาคารสถานที่	1.6200	0.0000	1.6200
36	กองส่งเสริมการวิจัยและบริการวิชาการ	0.8166	0.0000	0.8166
37	กองบริการการศึกษา	1.4500	0.0000	1.4500
38	กองทะเบียนและประมวลผล	2.4908	0.0000	2.4908
39	กองประชาสัมพันธ์และกิจการต่างประเทศ	2.0200	0.0000	2.0200
40	สำนักตรวจสอบภายใน	1.8356	0.0000	1.8356
41	ศูนย์พัฒนาและประกันคุณภาพการศึกษา	2.2732	0.0000	2.2732
หน่วยเสริมศึกษา				
42	ศูนย์หนังสือมหาวิทยาลัยมหาสารคาม	3.1175	0.2500	2.8675

หมายเหตุ ข้อมูลจากระบบบริหารยุทธศาสตร์ ณ วันที่ 12 เมษายน พ.ศ. 2554

1.3) ผลการดำเนินงานตามคำรับรองปฏิบัติราชการกลุ่มวิชาเศรษฐศาสตร์สุขภาพ



1.4) ผลการดำเนินงานตามคำรับรองปฏิบัติราชการกลุ่มจัดการศึกษาขั้นพื้นฐาน



ประเด็นยุทธศาสตร์	เป้าประสงค์เชิงยุทธศาสตร์	ตัวชี้วัด	น้ำหนัก (ร้อยละ)	เป้าหมาย 2554	เกณฑ์การให้คะแนน					ผลการดำเนินงาน	จุดคะแนนที่ได้	จุดคะแนนที่ควรได้	
					1	2	3	4	5				
ยุทธศาสตร์ที่ 3	3.1.4 เติมนักบริหารงานวิจัยและงานสร้างสรรค์ต่อจำนวนอาจารย์ประจำและนักวิจัย (สกอ. 4.3)	3.1.4.1) กลุ่มสาขาวิชาวิทยาศาสตร์และเทคโนโลยี	0.84	60,000	50,000	55,000	60,000	65,000	90,000	47,088.75	1.0000	0.0084	
			0.83	50,000	40,000	45,000	50,000	65,000	80,000	32681.12	1.0000	0.0083	
			0.83	25,000	15,000	20,000	25,000	37,000	50,000	22,807.73	1.0000	0.0083	
			2.00	10					10	กำลังดำเนินการ	1.0000	0.0200	
			0.67	10					10	กำลังดำเนินการ	1.0000	0.0067	
			0.67	10					10	กำลังดำเนินการ	1.0000	0.0067	
			0.66	10					10	กำลังดำเนินการ	1.0000	0.0066	
			5.00										0.1300
			5.00	20	15	17.5	20	30	35	9.21	1.0000	0.0500	
			3.2) มีผลงานวิจัยที่ได้รับการตีพิมพ์ การอ้างอิง และการจดสิทธิบัตร	3.2.1 ร้อยละผลงานวิจัยหรืองานสร้างสรรค์ที่ได้รับการตีพิมพ์หรือเผยแพร่ในระดับชาติหรือนานาชาติ (สมศ.) (บังคับ)	3.2.1.1) กลุ่มสาขาวิชาวิทยาศาสตร์และเทคโนโลยี	1.67	20	15	17.5	20	30	10.87	1.0000
1.67	20	15				17.5	20	30	11.76	1.0000	0.0167		
1.66	10	7				8.5	10	20	25	6.63	1.0000	0.0166	



สำนักตรวจสอบภายใน มหาวิทยาลัยมหาสารคาม

ปรึกษาได้ เข้าใจงาน

